

CRESS NEWSLETTER

GIUGNO 2009



**UN NUOVO SEMINARIO
MONOTEMATICO DI ROBERTO
ZAMPERINI**

Roma: la Città degli Dèi

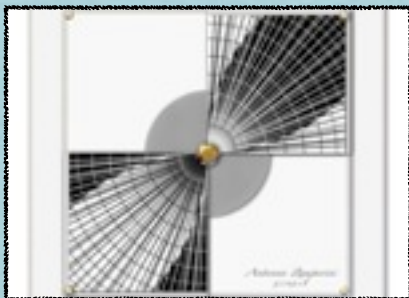
***Quel che ci hanno insegnato sui libri di storia è solo una parte della verità.
L'altra è stata cancellata o s'è perduta. Ma non completamente.
Cerchiamo insieme le sue tracce.***

Chi è Roberto Zamperini: un'autopresentazione.

Non sono né un latinista, né uno storico. All'Università ho studiato Statistica: nulla di più lontano! La mia presentazione di **Roma, la Città degli Dei**, non ha dunque alcuna pretesa di carattere "culturale": non ne avrei la benché minima possibilità! E' piuttosto la presentazione, per la prima volta in pubblico, delle mie ricerche in questo campo. Tali ricerche sono il frutto di anni di studio dell'Energia, del corpo energetico dell'uomo, della Domoterapia Sottile, degli strumenti ad energia sottile per il benessere e la cura della abitazioni.

Dopo aver girato il mondo alla ricerca dell'Energia e dei popoli che l'hanno coltivata e studiata (in India, in Indonesia, nelle Filippine, in Messico e in tante altre parti del mondo), per puro caso, anni fa, io - che pure da giovane fui mediocrissimo studente di latino e di storia! - mi imbattei in qualcosa che non avevo fino ad allora neppure sospettato: l'energia di una statua di Giove. Ne rimasi folgorato. Mai avrei pensato che Roma, la mia città, nascondeva una vera miniera d'oro! Da allora iniziai a studiare le tracce energetiche della Civiltà Romana ancora presenti non solo a Roma e in Italia, ma anche - là dove possibile - in Francia.

Questi studi, queste ricerche, non solo mutarono profondamente la mia concezione sulla conoscenza dell'Energia da parte degli antichi romani, ma fu l'idea stessa di Energia, che avevo avuto sino ad allora, che cambiò completamente. E l'avventura continua ...



**E' ARRIVATO IL NUOVO STRUMENTO
BY CRESS IDEATO DA ROBERTO
ZAMPERINI PER LA BONIFICA
ENERGETICA DEGLI AMBIENTI.**



**DA OGGI POTRETE ACQUISTARE IL
NUOVO CLEANTEL PRESSO IL
CRESS E I NOSTRI CENTRI
AUTORIZZATI.**



**PROMOZIONE ESTIVA PER TUTTA LA
GAMMA DEI FITOTERAPICI BY
CRESS:
Euro 18,90 invece di Euro 29,90**

PROGRAMMA

L'ABC dell'Energia per comprendere la natura occulta di Roma.

La nascita di Roma, opera di Iniziati? Qual era la vera natura dei *Numina*, gli Dei dei Romani?

Chi sono veramente *Janus*, *Mercurius*, *Mars*, *Venus*, *Juppiter*, *Sol Indiges*, *Saturnus*, *Hercules*?

La *Pax Deorum*: un patto con le Energie. Finché ha retto, Roma fu invincibile.

Le tecniche romane di conquista magica: la *Evocatio Deorum*.

Il *Limes Romano*: un confine non solo politico, ma anche sacrale e magico.

Le Impronte Divine, l'animazione delle statue, dei monumenti, delle strade.

Tracce nelle cattedrali? Notre Dame di Chartres e Notre Dame di Parigi ...

E gli Etruschi? Tracce di animazione presso i Sumeri ...

Sabato: presentazione dei risultati delle ricerche

Domenica mattina: visita guidata al Pantheon (o altro sito da definire: Palatino?)

PER INFO E PRENOTAZIONI c/o CRESS
06/76984147. Lunedì - venerdì 9-14

ESCURSIONE GUIDATA



✦ Domus Augustana,



Il colle accoglie grandi complessi di palazzi: Domus Transitoria di Nerone; Domus Tiberiana con le sue aggiunte verso il Foro di Caligola e Domiziano, trasformate successivamente nella Chiesa di S. Maria Antiqua; Domus Flavia e Domus Augustana...



Roma 18-19 luglio

Presso la Libreria **Harmonia Mundi**,
via dei SS Quattro,
ROMA

Roberto Zamperini presenta:

Roma 11 luglio 2009
dalle ore 10:00 alle 18:00

" I SETTE RAGGI "

costo del corso euro 99,00
per informazioni ed iscrizioni
contattare la segreteria ai numeri:
06.71.40.303 - 06.76.98.41.47

CORSI GIUGNO, ROMA:

TEV 6 livello 20-21

CORSI LUGLIO, ROMA:

TEV 5 livello 4-5

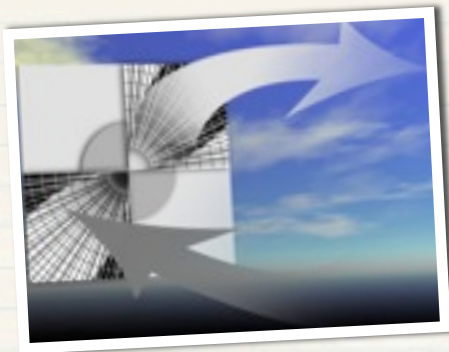
I 7 RAGGI 11

ROMA città degli dei 18-19

**CORSI SETTEMBRE,
Montegrotto terme:**

TEV 3 livello 5-6

Antenna Zamperini: cosa come quando



Energie dannose, il Vuoto Quantico in-formante e quello “de- formante” ...

Viviamo immersi in un ambiente che non è solo quello denso, costituito cioè dall'aria e dalle energie fisiche quali il calore, la gravità e la luce. La nostra sopravvivenza è legata non solo al cibo e all'acqua che quotidianamente assumiamo, ma anche all'energia ambientale densa e sottile che assorbiamo secondo dopo secondo.

Esistono modalità irritate di energie fisiche che sono in grado di mettere in sofferenza organi, tessuti e cellule. Imponenti ricerche dimostrano ormai senza alcuna ombra di dubbio questo assunto. Non solo: ma anni di ricerche da parte di ricercatori di tutto il mondo, mostrano in modo molto chiaro che le energie dense sono in grado di attivare alcune

“misteriose” energie sottili, che non vediamo e che con difficoltà i nostri strumenti sono in grado di rilevare, ma che, non per questo, sono potenzialmente meno dannose di quelle dense.

Queste energie sottili, nel corso dei decenni (ma dovremmo parlare di secoli, se non addirittura di millenni!) hanno ricevuto molti nomi, come appunto quello moderno di energie sottili o come quello, arrivato per ultimo, (proposto dal fisico Erwin Laszlo) di *Vuoto Quantico In-formante*. Che significa? Che lo spazio, come dimostrano le ricerche sullo ZPE (*Zero Point Energy*), non solo è un immenso contenitore di energia, ma è anche in grado di **informare** la materia. In una parola: di mutarla, cioè di cambiarne la natura o, se si vuole, di darle “significato” e perfino **forma**.

Ci chiediamo: solo il vuoto assoluto ha queste proprietà? Premesso che il vuoto assoluto non esiste, perché anche negli spazi siderali è tutto un ribollire di particelle virtuali cariche d'energia, simili alle bollicine dello champagne, in realtà il vuoto è ovunque, anche nei muri della nostra casa, dentro noi stessi, all'interno stesso dell'atomo che, di fatto, è essenzialmente più vuoto che pieno!

Esistono ricerche recentissime sul rapporto tra il DNA e le caratteristiche geometriche dello spazio a distanze infinitesime che fanno pensare ad una sua capacità di ricreare secondo dopo secondo la macromolecola base della vita, facilitando la disposizione degli atomi che compongono la doppia elica nel loro giusto posto. Il vuoto che dà **forma!**

Dunque:

**energie dense > energie sottili
>> Vuoto in-formante > effetti
sui viventi.**

Che è come dire che esistono energie positive ma anche energie potenzialmente negative o dannose.

**Con l'Antenna
Zamperini, la
Tecnologia
Cleanergy
completa la sua
gamma di
strumenti per la
Domoterapia
Sottile.**



Disgraziatamente, l'uomo, nella sua pur legittima sete di progresso, a volte crea le condizioni per le quali la natura *informante* dell'energia e dello spazio si trasforma in *dis-informante* o addirittura **de-formante**! Il nostro tempo ha visto un'esplosione vera e propria di due forme d'energia:

- 1) quella **radioattiva** e
- 2) quella **elettromagnetica** dovuta alle radiofrequenze (si calcolano in 4 miliardi i cellulari in circolazione nel mondo!).

E' come dire che la Natura e soprattutto la specie umana hanno dovuto far fronte a questo incremento pazzesco di nuove forme d'energia non in ere geologiche - durante le quali poter imparare ad adattarsi - ma in pochi decenni. Non è questa la sede per riportare le ricerche che dimostrano i danni che già oggi ne derivano (senza contare quelli che accolleremo alle prossime generazioni!), anche perché nuove ricerche si aggiungono quasi quotidianamente e parlano tutte di modificazioni letali del DNA, di cancro, di autismo nei bambini, d'ipertensione, di leucemia, di allergie e di allergia da campi EM, eccetera.

Secondo l'ottica delle Energie Sottili, il pericolo di energie dense irritate e dannose è nascosto proprio nella loro natura "de-formante", che si traduce nella loro capacità di creare sintomi, malesseri, dolori, insonnia, ipertensione, eccetera.

Tre tipi di Vuoto in-formante ed un Vuoto de-formante

Una premessa. Quando si parla di Energia Vitale che dà vita al nostro organismo, si definisce - anche se implicitamente - una Energia Biologica o **bioenergia**, un concetto non distante da idee e termini antichi, come Etere, Chi, Ki, Prana, eccetera. Insomma, dire Prana o Bioenergia è dire la stessa cosa.

Secondo il paradigma che sta alla base di tutta la **Tecnologia Cleanergy** e le ricerche che Roberto Zamperini porta avanti da anni, esistono **quattro tipi** o modalità differenti di Vuoto Quantico In-formante (VQI) o, brevemente, di Etere:

1) Il **VQI vitale (o Etere Vitale)** è quello generato da alcuni processi naturali e soprattutto dalle piante ed è il più vicino alla nostra biologia. Esso non è ancora la bioenergia dei nostri organismi (gli animali non sanno produrre Etere Vitale), ma è la forma di Etere che più facilmente i nostri organismi sanno assorbire e poi trasformare in bioenergia.

2) Il **VQI chimico (o Etere Chimico)** è quello generato da processi chimici ed è utilizzato dagli enzimi.

3) Il **VQI elettromagnetico (o Etere EM)** che è generato da onde elettromagnetiche ed è fortemente connesso al funzionamento delle membrane cellulari.

4) Il **VQ caldo o finale (o Etere Caldo)**, che è il risultato finale dei processi continui di entropia, tipici, in particolare, degli stati di sofferenza cellulare (in particolare del cancro). E' il più lontano dalla vita dei quattro VQ. Non può essere considerato un Vuoto In-formante, poiché non risuona con nessuna realtà biologica. E' il più letale dei quattro e dovrebbe essere definito più appropriatamente *Vuoto De-formante*.

Ci chiediamo: solo l'Etere caldo è potenzialmente dannoso? Sfortunatamente no: anche l'Etere Chimico e quello EM possono presentarsi in forme o modalità irritate altrettanto dannose (se non di più!) dell'Etere caldo.

Ad esempio, gran parte delle radiazioni EM (elettromagnetiche) sono antitetiche alla vita. E' come dire che gran parte delle radiazioni EM sono Etere irritato.

In conclusione:

Vuoto de-formante (o Etere irritato) > essere vivente > sintomi e malesseri

Ovvero: **gli stati irritati di Etere sono di fatto tutti de-formanti** e portano irritazione all'interno delle cellule degli organi e, con il tempo, a problemi più o meno gravi.

Processi naturali e strumenti della trasmutazione



Ci chiediamo allora com'è possibile che l'intero pianeta non sia ormai dopo i suoi 4,5 miliardi d'anni di vita un immenso, unico *blob* di eteri irritati e letali.

Ebbene, per fortuna, in Natura, esiste un **ciclo di trasmutazione naturale** che trasforma le modalità irritate di energie fisiche in modalità sinergiche alla vita di energie sottili. Si tratta di meccanismi planetari di **trasmutazione energetica sottile** il cui risultato finale è la cosiddetta "condensazione" degli eteri irritati in Etere Vitale. E' un vero e proprio regalo che ci fanno le piante e gli alberi!

Tutti noi abbiamo sperimentato il senso di benessere che si prova in un bosco, in un parco pieno di alberi, in una foresta. Tale effetto è dovuto alla grande quantità di **VQI vitale** o Etere Vitale generato appunto dagli alberi del bosco.

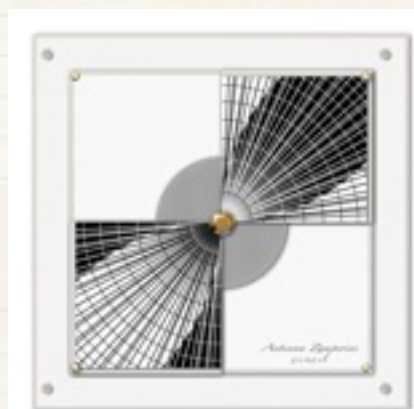
Le piante e gli alberi in particolare hanno dunque la capacità di "condensare" le modalità "irritate" in Etere Vitale, che è quello utilizzato dagli animali e dall'uomo per sopravvivere. Si tratta di una abilità che tutte le piante possiedono da miliardi d'anni, alcune in forma più evidente, altre meno. Obiettivo della **Tecnologia Cleanergy** è sempre stato quello di "condensare" le tre modalità di VQI irritato in Etere Vitale, in ciò imitando la Natura e, in particolare, l'azione benefica delle piante.

La **Tecnologia Cleanergy** per la cura energetica delle abitazioni o Domoterapia Sottile prevedeva, sino ad ora, solo due strumenti: il **Maxi Cleanergy** e l'**ElectroCleanergy**.

1) Il **Maxi Cleanergy**, la cui azione è prevalentemente destinata alla parte cristallina dell'abitazione (muri, solai, strutture in cemento armato, eccetera), crea un ambiente le cui mura e i cui solai si caricano ben presto di energia pura.

2) L'**Electro Cleanergy**, la cui azione è destinata all'impianto elettrico. Il suo scopo è quello di minimizzare gli effetti della radiazione EM delle linee elettriche casalinghe.

Mancava ancora uno strumento che fosse destinato al trattamento dello "spazio", ovvero della componente non solida di un ambiente o dei fili elettrici. Smog elettromagnetico: come è noto, si tratta di un effetto sempre più grave a causa del continuo diffondersi linee ad alta tensione perfino nella cinta cittadina, di ripetitori di cellulari, di radar per il controllo dello spazio aereo, eccetera... Non solo, ma apparecchi potenzialmente dannosi avanzano sempre più prepotentemente nella nostra esistenza...



Entra in scena un nuovo sorprendente strumento ad Energia Sottile.

3) E' sulla base di questa esigenza che è stata concepita l'**Antenna Zamperini** by CRESS: uno strumento che, pur privo di collegamenti alla massa solida dell'abitazione (come è il Maxi Cleanergy) o ai fili dell'impianto elettrico (come è lo **Electro Cleanergy**) fosse comunque in grado di agire sulle modalità di Etere irritato presenti nell'aria, nello spazio, più che dentro le mura, nei solai, nelle fondamenta della casa.

Partendo da un numero davvero enorme di sperimentazioni, Roberto Zamperini è giunto alla definizione di alcune proprietà geometriche dell'Etere o Vuoto Quantico In-formante, che hanno permesso la progettazione e la realizzazione di un schermo speciale in grado di produrre e proiettare l'Etere Vitale verso lo spazio.

Se si esamina la figura, ci si rende conto che l'Antenna è costituita, in sostanza, da tre parti distinte:

1) una **Memoria** che contiene la Caratteristica Vibratoria del Cleanergy, che è la struttura circolare visibile nel disegno;

2) una lastra metallica superiore **proiettante Etere Vitale** che è il quadrato più in alto visibile nel disegno;

3) una lastra metallica inferiore **assorbente Etere irritato o congesto** o Vuoto de-formante visibile nella parte bassa.

In sostanza, tutto ciò che si trova nel raggio d'azione dell'Antenna Zamperini by CRESS viene stimolato a liberarsi dei suoi Eteri irritati o congesti e ad assorbire Etere Vitale proiettato nello spazio dall'Antenna stessa.

Come e quando utilizzare l'Antenna Zamperini by CRESS. Qualche linea guida.

L'uso dello strumento è raccomandabile quando l'ambiente è saturo di VQ irritato diffuso nello spazio dell'abitazione, come è il caso dello smog elettromagnetico.

Strutture solide: **Maxi Cleanergy**
 Impianto elettrico: **Electro Cleanergy**
 Spazio dell'ambiente: **Antenna Zamperini** by CRESS.

1. Sulla base delle cose già dette, è evidente, ad esempio, che l'Antenna Zamperini by CRESS utilizzata all'esterno sarebbe assolutamente inutile, mentre, al contrario, il Maxi Cleanergy, soprattutto se ben collegato alla struttura in cemento armato, continuerebbe egregiamente la sua funzione anche se posto in una terrazza, in un balcone o su una parete esterna dell'abitazione.

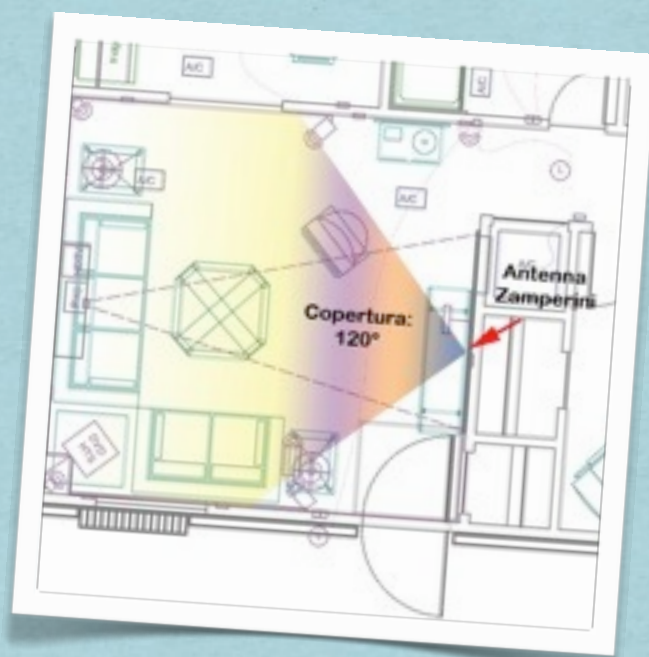
2. In un ufficio o in una abitazione in cui siano presenti molti strumenti generatori di campi EM come le connessioni wireless, raccomandiamo l'uso sia dell'Antenna, sia dell'Electro Cleanergy.

3. In un'abitazione in cui siano state rilevate gravi geopatie di natura tellurica e/o cosmica, la scelta obbligata è, chiaramente, il Maxi Cleanergy ben collegato alla struttura in cemento.

4. In un'abitazione posta nei pressi di una cabina di trasformazione o di un traliccio o comunque di cavi d'alta tensione (elettrdotto) o a poca distanza da un impianto radar o da un ripetitore per cellulari o da antenne radiotelevisive si consiglia l'uso dell'Antenna possibilmente abbinata all'Electro Cleanergy.

Queste sono, evidentemente, solo delle indicazioni di massima e nulla vale di più dell'esame concreto e di un periodo sia pur breve di sperimentazione in loco che il CRESS raccomanda sempre

COPERTURA: 120°



Tipologia	Maxi	Antenna	Electro
Faglie, nodi dannosi, geopatie sotterranee: vene, masse metalliche, cavità	*****	**	*
Cabine di trasformazione, radar, tralicci, ripetitori	***	*****	***
Apparecchiature wireless, apparecchiature a raggi X	*	*****	*
Linee elettriche casalinghe, computer no wireless, schermi plasma	**	**	****